

Observatorio Turístico Ciudad de Buenos Aires

**Resumen del Informe mensual
Junio de 2011**



Observatorio Turístico de la Ciudad de Buenos Aires

Resumen del Informe mensual - Junio de 2011

El turismo en la Ciudad de Buenos Aires sigue en crecimiento. Durante el primer trimestre de 2011 ha continuado la tendencia positiva mostrada desde hace más de un año, con las principales variables turísticas en alza. Los aumentos de turistas nacionales e internacionales en la Ciudad son factores que dan cuenta de la favorable situación del sector en este año.

En particular, en el mes de **marzo de 2011** llegaron **237.501 turistas extranjeros al Aeropuerto Internacional de Ezeiza y al Aeroparque Jorge Newbery**, lo que implica un crecimiento interanual del 16,5% con respecto a marzo de 2010. En total se registraron 730.902 turistas extranjeros durante el primer trimestre de 2011, lo que representó un aumento del 13,4% con respecto al mismo período del año anterior. El gasto total en el primer trimestre de 2011 fue de U\$S 951.772.493, un 6,1% más que en el primer trimestre de 2010. Además, durante marzo de 2011, se destacó la llegada de turistas de Brasil con 71.027 arribos, un 59,4% por encima de marzo de 2010, así como la llegada de turistas de Chile (17.968 arribos), un 50% por encima de marzo del 2010.

Por otra parte, en el mes de **marzo de 2011** se alojaron en establecimientos hoteleros y para-hoteleros de la Ciudad de Buenos Aires **423.374 turistas extranjeros y nacionales**, un 16,6% por encima de marzo de 2010. Del total, el 57% fueron turistas internacionales y el 43% restante correspondió a turistas residentes en el país. El aumento acumulado durante el primer trimestre de 2011 fue de un 12,5%, el cual se puede desagregar en un



13,6% para turistas internacionales y un 11,1% para turistas nacionales. Por otro lado, **la tasa de ocupación de habitaciones fue del 61,3% y la de plazas, 48,4%.**

El **turismo interno continuó creciendo durante los primeros meses del 2011.** En marzo se hospedaron en establecimientos hoteleros y para-hoteleros de la Ciudad 180.982 turistas nacionales, un 13% por encima de los valores registrados en marzo de 2010 y un 26,5% más que en marzo de 2009. Además, hubo 420.526 pernóctes de turistas nacionales en hoteles y para-hoteles, lo que representa el 42% del total de las pernóctaciones en marzo de 2011 en la Ciudad.

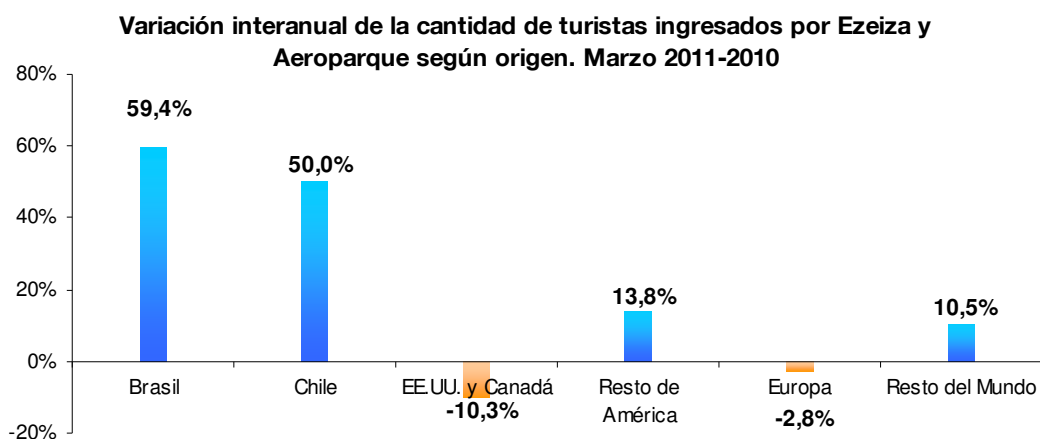
Por otro lado, se registró un **aumento del 7% de las compras de los turistas extranjeros a través del Tax Free Shopping en abril de 2011** con respecto a abril de 2010. Los principales aumentos se registraron en los mercados de Paraguay (118%), Venezuela (103%) y Perú (85%).

Además, en **abril de 2011** con respecto a abril de 2010, se observó **una mejora del 13,55% de la competitividad vía precios** con respecto al mercado brasileño. Frente a Chile, la mejora fue del 9,61%, mientras que frente a la Zona Euro, Uruguay y México, se registraron subas del 7,30%, 6,07% y 3,84% respectivamente. Con respecto a EE. UU. se observó una caída del 1,1%.



I. Turismo Internacional al Aeropuerto de Ezeiza y al Aeroparque Jorge Newbery

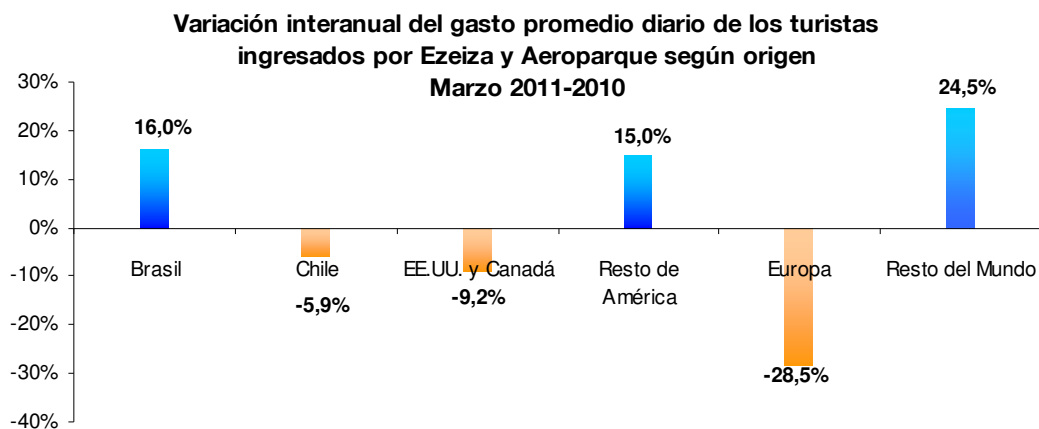
- Según la Encuesta de Turismo Internacional (ETI), durante el mes de **marzo de 2011**, arribaron por el Aeropuerto Internacional de Ezeiza y el Aeroparque Jorge Newbery 237.501 turistas internacionales, un 16,5% más que el mismo mes del año anterior. Los turistas de Brasil y Chile son los mercados que registraron las mayores variaciones positivas, registrando aumentos del 59,4% y 50% respectivamente.



Elaboración del Ente Turismo de Buenos Aires en base a ETI (Min. Turismo-INDEC)

- Del total de las llegadas de turistas en **marzo** por Ezeiza y Aeroparque, los mercados más importantes fueron Brasil (29%), Europa (26%) y Resto de América (17%). El continente americano en su conjunto representó el 67% del total de arribos.

- La estadía media más prolongada en Argentina durante **marzo** correspondió al mercado europeo con 21,9 noches de duración y la estadía más breve fue la de los chilenos que se quedaron en promedio 5,4 noches en el país.
- El gasto total de los turistas internacionales en **marzo** en la Argentina fue de aproximadamente U\$S 311 millones, un 2,8% menos que en marzo de 2010.

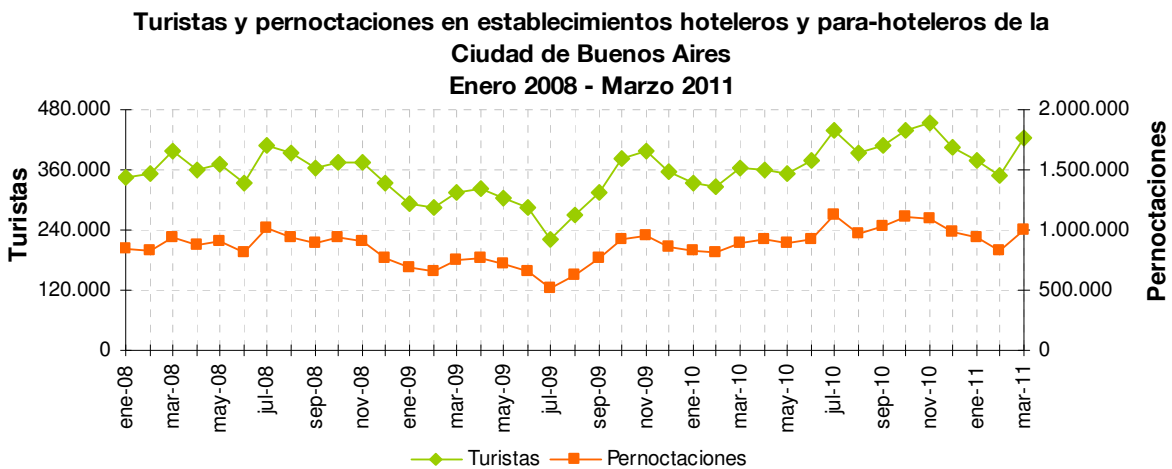


Elaboración del Ente Turismo de Buenos Aires en base a ETI (Min. Turismo-INDEC)

- El gasto promedio diario en **marzo** de los turistas arribados por Ezeiza y Aeroparque fue de U\$S 104,8, siendo los turistas provenientes de Brasil los que más gastaron en promedio con U\$S 175,8 diarios, seguidos por Chile con U\$S 144,9.

II. Ocupación hotelera en la Ciudad de Buenos Aires

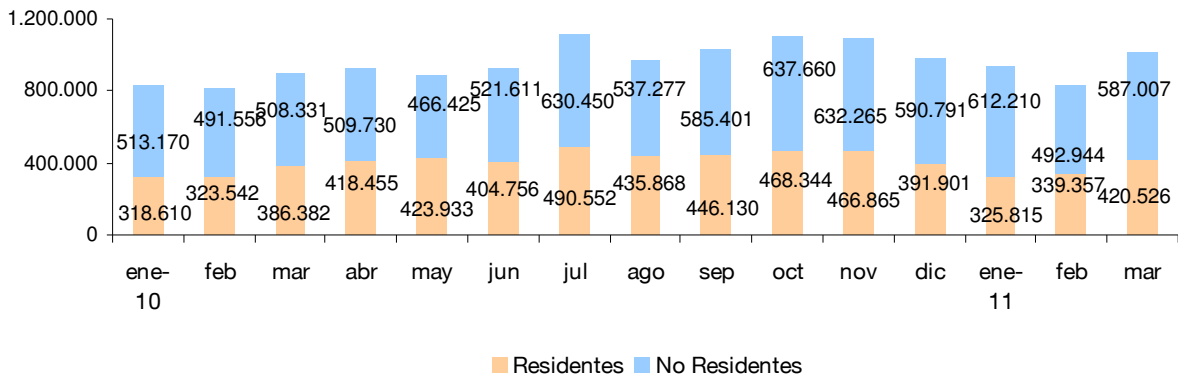
- Según la **Encuesta de Ocupación Hotelera (EOH)**, durante **marzo de 2011**, se alojaron en la Ciudad de Buenos Aires 423.374 turistas en establecimientos hoteleros y para-hoteleros (un 16,6% más que en marzo de 2010), con un total de 1.007.533 pernnoctes (un 12,6% más que en igual mes del año anterior), y con una estadía promedio de 2,38 noches.



Elaboración del Ente Turismo de Buenos Aires en base a EOH (Min. Turismo-INDEC)

- En **marzo**, del total de turistas alojados en la Ciudad, un 57% fueron no residentes en el país (turistas internacionales) y un 43% residentes (turistas nacionales).
- Durante **marzo** continuó la tendencia positiva en las pernnoctaciones, tanto de turistas internacionales (con un aumento del 15,5%) como de los nacionales (con un aumento del 8,8%).

**Pernoctes mensuales por condición de residencia
Enero 2010-Marzo 2011**



Elaboración del Ente Turismo de Buenos Aires en base a EOH (Min. Turismo-INDEC)

- En la Ciudad de Buenos Aires, en el mes de **marzo**, la tasa de ocupación de habitaciones fue del 61,3%, un 6,4% más que en el mismo mes del año anterior. Por su parte, la tasa de ocupación de plazas fue del 48,4%, un 8,8% por encima de los valores registrados en marzo de 2010.



III. Datos básicos del turismo en la Ciudad de Buenos Aires

Indicador	Período de referencia	Valor	Variación mismo período año anterior	Variación interanual acumulada desde comienzo del año
I. Turismo Internacional al Aeropuerto de Ezeiza y Aeroparque ⁽¹⁾				
Turistas no residentes (internacionales) arribados por Ezeiza y Aeroparque	mar-11	237.501	16,5%	13,4%
Gasto total en Argentina de los turistas no residentes arribados por Ezeiza y Aeroparque (U\$S)	mar-11	310.630.940	-2,8%	6,1%
Gasto promedio diario de turistas no residentes arribados por Ezeiza y Aeroparque (U\$S)	mar-11	104,8	-6,0%	0,8%
II. Ocupación Hotelera en la Ciudad de Buenos Aires ⁽²⁾				
Total de turistas alojados en CABA en establecimientos hoteleros y para-hoteleros	mar-11	423.374	16,6%	12,5%
Turistas no residentes (internacionales) alojados en CABA en establecimientos hoteleros y para-hoteleros	mar-11	242.392	19,4%	13,6%
Turistas residentes (nacionales) alojados en CABA en establecimientos hoteleros y para-hoteleros	mar-11	180.982	13,0%	11,1%
Total de pernóctes en CABA en establecimientos hoteleros y para-hoteleros	mar-11	1.007.533	12,6%	9,3%
Pernóctes de turistas no residentes (int.) en CABA en establecimientos hoteleros y para-hoteleros	mar-11	587.007	15,5%	11,8%
Pernóctes de turistas residentes (nac.) en CABA en establecimientos hoteleros y para-hoteleros	mar-11	420.526	8,8%	5,6%
Estadía promedio en CABA en establecimientos hoteleros y para-hoteleros (en días)	mar-11	2,4	-3,4%	-2,9%
Tasa de ocupación de habitaciones en la Ciudad de Buenos Aires (en %)	mar-11	61,3	6,4%	4,5%*
Tasa de ocupación de plazas en la Ciudad de Buenos Aires (en %)	mar-11	48,4	8,8%	4,9%*
III. Transporte Aéreo ⁽³⁾				
Reservas de vuelos regulares hacia Argentina	feb-11	251.822	13,2%	13,1%
Pasajeros transportados mensualmente en el servicio de cabotaje de bandera nacional	abr-11	581.150	8,2%	7,6%
Pasajeros transportados mensualmente en el servicio internacional	abr-11	881.892	14,8%	15,3%
Frecuencias mensuales de vuelos internacionales al Aeropuerto. Int. de Ezeiza	may-11	2.329	15,6%	-
Frecuencias mensuales de vuelos internacionales al Aeroparque J. Newbery	may-11	1.282	22,9%	68,7%
IV. Transporte Terrestre ⁽⁴⁾				
Frecuencias nacionales arribadas a la Terminal de Ómnibus de Retiro	may-11	20.979	-6,3%	-4,2%
Frecuencias internacionales arribadas a la Terminal de Ómnibus de Retiro	may-11	1.439	6,0%	3,2%
V. Transporte Fluvial a la Ciudad de Buenos Aires ⁽⁵⁾				
Turistas extranjeros ingresados por el Puerto Fluvial	4to trimestre 2010	76.381	-6,2%	14,1%
VI. Ventas del Sistema Tax Free: Global Blue ⁽⁶⁾				
Compras de turistas extranjeros a través de Tax Free Shopping	Abr-11	-	7,0%	-

* En este caso, la variación interanual acumulada expresa la variación interanual del promedio de dicha variable desde el comienzo del año hasta el período de referencia.

(1) Datos provenientes de la Encuesta de Turismo Internacional - ETI (Min. Turismo-INDEC), que incluye información únicamente sobre los turistas no residentes (internacionales) arribados al Aeropuerto Internacional de Ezeiza y al Aeroparque Jorge Newbery.

(2) Datos provenientes de la Encuesta de Ocupación Hotelera - EOH (Min. Turismo-INDEC), que incluye información sobre los turistas no residentes (internacionales) y residentes (nacionales) que se alojaron en establecimientos hoteleros y para-hoteleros de la Ciudad de Buenos Aires.

(3) Datos provenientes de Amadeus, Indicador Sintético de Servicios Públicos (INDEC) y Aeropuertos Argentina 2000.

(4) Datos provenientes de TEBA S. A. que incluye información de los servicios arribados a la Terminal de Ómnibus de Retiro.

(5) Datos provenientes de la Encuesta de Turismo Internacional - ETI (Min. Turismo-INDEC).

(6) Datos provenientes de Global Blue.

**Observatorio Turístico
de la Ciudad de Buenos Aires**
Balcarce 360 2° piso, Tel.: (54 11) 4114-5778/47
E-mail: estadisticas_turismo@buenosaires.gob.ar

Ente Turismo



Buenos Aires Ciudad