

Observatorio Turístico Ciudad de Buenos Aires

**Informe mensual
Marzo de 2011**



Observatorio Turístico de la Ciudad de Buenos Aires

Informe mensual - Marzo de 2011

El turismo en la Ciudad de Buenos Aires continúa con su tendencia positiva, apoyada en los últimos resultados del cuarto trimestre del 2010 y de los primeros meses de este año 2011.

En particular, en el mes de **diciembre de 2010** llegaron 243.012 turistas extranjeros al Aeropuerto Internacional de Ezeiza y al Aeroparque Jorge Newbery, lo que implica un crecimiento interanual del 16,4% con respecto al mismo período de 2009, y con un notable aumento del 41% en la cantidad de turistas brasileños. El gasto total en el mes de diciembre fue de U\$S 371.644.368, un 13,5% más que en diciembre del año 2009.

Por otra parte, en el mes de **diciembre de 2010** se alojaron en establecimientos hoteleros y para-hoteleros de la Ciudad de Buenos Aires 420.035 turistas extranjeros y nacionales, un 17,5% por encima del 2009 y un 25,5% por arriba del 2008. A su vez, se registraron 982.389 pernoctaciones durante diciembre, un 14,4% más que en el mismo mes de 2009. Del total de pernoctaciones, un 39% correspondió a residentes (turistas nacionales) y el 61% restante a turistas no residentes (internacionales). La **tasa de ocupación de habitaciones en diciembre de 2010 fue del 56% y la de plazas, 46%**. Es importante mencionar que ambas tasas superaron los valores que se habían registrado en diciembre de 2009 y 2008. Los datos globales para el año 2010 indican que se hospedaron 4.677.302 turistas en establecimientos hoteleros y para-hoteleros de la Ciudad, superando los registros del 2009 en un 24,8% y los del 2008, por un 6,1%.



El **aumento del turismo interno en la Ciudad de Buenos Aires** en 2010 también se vio reflejado a través de diferentes indicadores. Por un lado, los turistas nacionales representaron el 44,1% del total de turistas alojados en establecimientos hoteleros y para-hoteleros de la Ciudad. A su vez, los turistas nacionales alojados en establecimientos hoteleros de la Ciudad aumentaron un 17,2% con respecto a 2009, mientras que las pernoctaciones aumentaron un 22,2%. Estos índices superan a la tasa media de crecimiento en el país, que fue del 7,1% para los turistas y del 11% para las pernoctaciones en 2010.

Por otro lado, se registró una caída del 22% de las compras de los turistas extranjeros a través del Tax Free Shopping en febrero de 2011 con respecto a febrero de 2010. Sin embargo, se registraron aumentos en algunos mercados: Chile (36%), Canadá (36%) y Paraguay (18%).

Además, en **enero de 2011** con respecto a enero de 2010, se observó una **mejora del 7,23% de la competitividad vía precios con respecto al mercado brasileño**. Frente a México, la mejora fue del 4,34%, mientras que frente a Uruguay se registró una suba del 0,27%. Con respecto a Chile, EE. UU. y la Zona Euro se observaron caídas del 0,20%, del 3,54% y del 8,30% respectivamente.

Finalmente, cabe recordar que durante el año 2010 **visitaron la Ciudad de Buenos Aires 2.638.877 turistas internacionales que ingresaron por Ezeiza, Aeroparque y el puerto fluvial**, registrando una variación interanual positiva del 27,6% con respecto al año 2009. El principal mercado de procedencia fue Brasil con el 35% del total de arribos, aumentando en 11 puntos porcentuales su participación con respecto al 2009. Con relación al motivo del viaje de los turistas internacionales que visitaron la Ciudad, el 66% lo hizo por vacaciones y el 18% por negocios. En cuanto al tipo de alojamiento utilizado, más del 70% se hospedó en establecimientos hoteleros de la Ciudad. **El gasto total de los turistas extranjeros fue de U\$S 2.322.214.324**, un 30,6% por encima de los valores

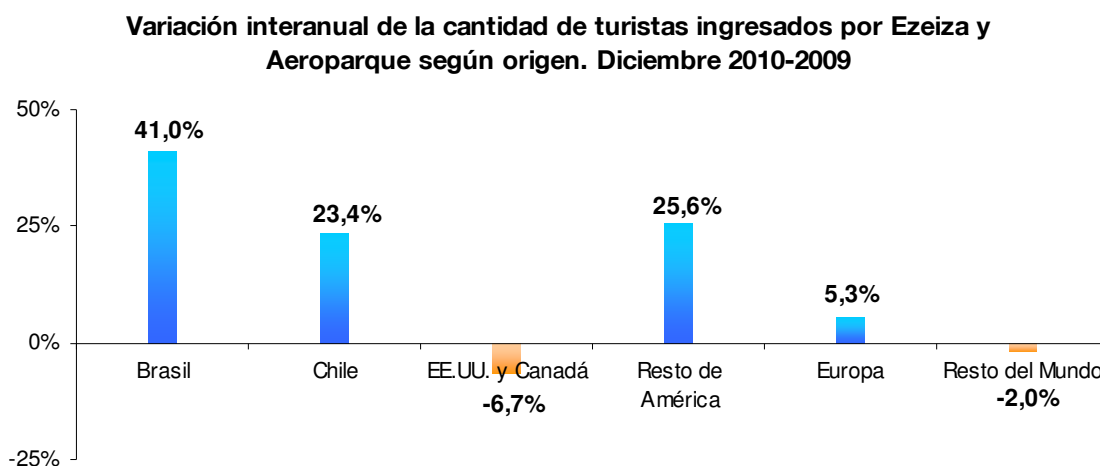


registrados en 2009. Los turistas brasileños aportaron el 31% del gasto total en la Ciudad de Buenos Aires, seguido por los europeos, que representaron el 22% del gasto.



I. Turismo Internacional al Aeropuerto de Ezeiza y al Aeroparque Jorge Newbery

- Según la **Encuesta de Turismo Internacional (ETI)**, durante el mes de **diciembre de 2010**, arribaron por el Aeropuerto Internacional de Ezeiza y el Aeroparque Jorge Newbery 243.012 turistas internacionales, un 16,4% más que el mismo mes del año anterior. Los turistas de Brasil, Resto de América, Chile y Europa registraron variaciones positivas del 41%, 25,6%, 23,4% y 5,3% respectivamente.

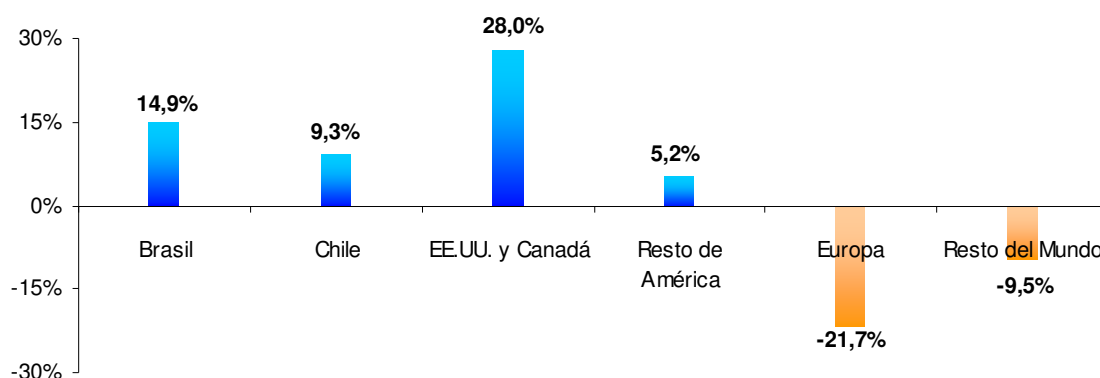


Elaboración del Ente Turismo de Buenos Aires en base a ETI (Min. Turismo-INDEC)

- Del total de las llegadas de turistas en **diciembre** por Ezeiza y Aeroparque, los mercados más importantes fueron Brasil, Europa y Resto de América (25% cada uno). El continente americano en su conjunto representó el 69% del total de arribos.

- La estadía media más prolongada en Argentina durante **diciembre** correspondió al mercado europeo con 23,5 noches de duración y la estadía más breve fue la de los brasileños que se quedaron en promedio 6,3 noches en el país.
- El gasto total de los turistas internacionales en **diciembre** en la Argentina fue de aproximadamente U\$S 372 millones, un 13,5% más que en diciembre de 2009.

**Variación interanual del gasto promedio diario de los turistas ingresados por Ezeiza y Aeroparque según origen
Diciembre 2010-2009**

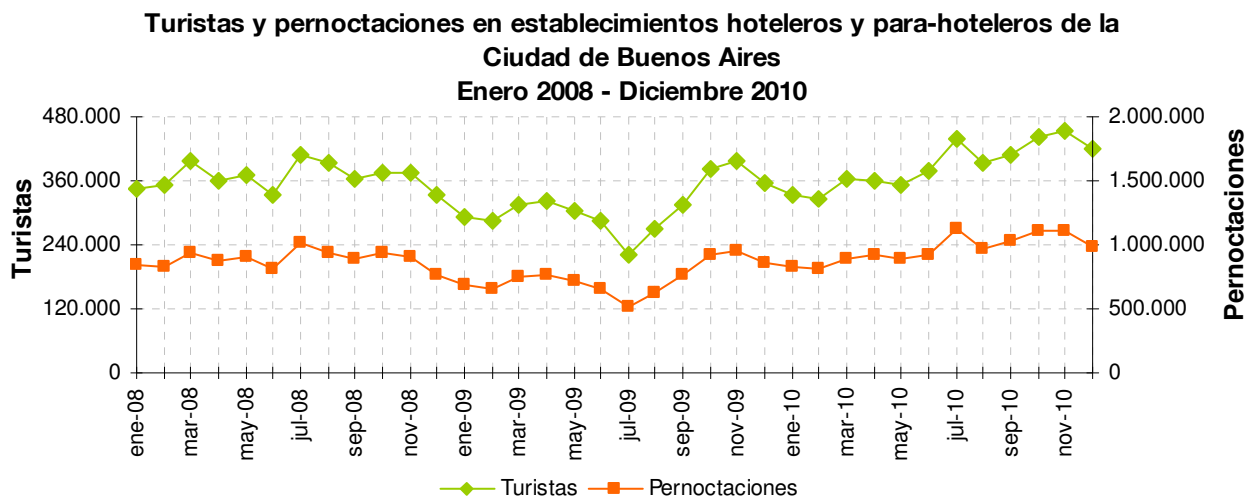


Elaboración del Ente Turismo de Buenos Aires en base a ETI (Min. Turismo-INDEC)

- El gasto promedio diario en **diciembre** de los turistas arribados por Ezeiza y Aeroparque fue de U\$S 95,5, siendo los turistas provenientes de Brasil los que más gastaron en promedio con U\$S 162,4 diarios, seguidos de los chilenos con U\$S 124,7.

II. Ocupación hotelera en la Ciudad de Buenos Aires

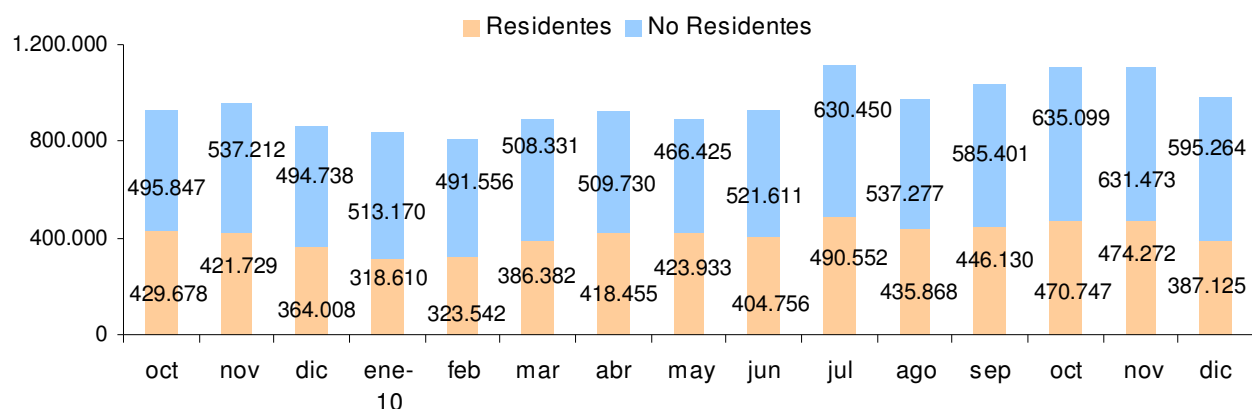
- Según la **Encuesta de Ocupación Hotelera (EOH)**, durante **diciembre de 2010**, se alojaron en la Ciudad de Buenos Aires 420.035 turistas en establecimientos hoteleros y para-hoteleros (un 17,5% más que en diciembre de 2009), con un total de 982.389 pernóctes (un 14,4% más que en igual mes del año anterior), y con una estadía promedio de 2,34 noches.



Elaboración del Ente Turismo de Buenos Aires en base a EOH (Min. Turismo-INDEC)

- En **diciembre**, del total de turistas alojados en la Ciudad, un 59% fueron no residentes en el país (turistas internacionales) y un 41% residentes (turistas nacionales).
- Durante **diciembre** continuó la tendencia fuertemente positiva en las pernóctaciones, tanto de turistas internacionales (con un aumento del 20,3%) como de los nacionales (con un aumento del 6,4%).

**Pernoctes mensuales por condición de residencia
Octubre 2009-Diciembre 2010**



Elaboración del Ente Turismo de Buenos Aires en base a EOH (Min. Turismo-INDEC)

- En la Ciudad de Buenos Aires, en el mes de **diciembre**, la tasa de ocupación de habitaciones fue del 56%, un 2,4% más que en el mismo mes del año anterior. Por su parte, la tasa de ocupación de plazas fue del 46%, un 4,8% más en comparación con el año anterior.

III. Datos básicos del turismo en la Ciudad de Buenos Aires

Indicador	Período de referencia	Valor	Variación mismo período año anterior	Variación interanual acumulada desde comienzo del año
I. Turismo Internacional al Aeropuerto de Ezeiza y Aeroparque⁽¹⁾				
Turistas no residentes (internacionales) arribados por Ezeiza y Aeroparque	Dic-10	243.012	16,4%	27,1%
Gasto total en Argentina de los turistas no residentes arribados por Ezeiza (US\$)	Dic-10	333.106.878	5,3%	-
Gasto total en Argentina de los turistas no residentes arribados por Aeroparque (US\$)	Dic-10	38.537.490	247,9%	355,9%
Gasto promedio diario de turistas no residentes arribados por Ezeiza y Aeroparque (U\$S)	Dic-10	95,4	-2,1%	18,1%
II. Ocupación Hotelera en la Ciudad de Buenos Aires (2)				
Total de turistas alojados en CABA en establecimientos hoteleros y para-hoteleros	Dic-10	420.035	17,5%	24,8%
Turistas no residentes (internacionales) alojados en CABA en establec. hoteleros y para-hoteleros	Dic-10	248.002	23,9%	31,5%
Turistas residentes (nacionales) alojados en CABA en establecimientos hoteleros y para-hoteleros	Dic-10	172.033	9,3%	17,2%
Total de pernoctes en CABA en establecimientos hoteleros y para-hoteleros	Dic-10	982.389	14,4%	30,6%
Pernoctes de turistas no residentes (int.) en CABA en establecimientos hoteleros y para-hoteleros	Dic-10	595.264	20,3%	37,8%
Pernoctes de turistas residentes (nac.) en CABA en establecimientos hoteleros y para-hoteleros	Dic-10	387.125	6,4%	22,2%
Estadía promedio en CABA en establecimientos hoteleros y para-hoteleros (en días)	Dic-10	2,3	-2,6%	4,7%
Tasa de ocupación de habitaciones en la Ciudad de Buenos Aires (en %)	Dic-10	56,0	2,4%	22,9%
Tasa de ocupación de plazas en la Ciudad de Buenos Aires (en %)	Dic-10	46,0	4,8%	24,1%
III. Transporte Aéreo⁽³⁾				
Reservas de vuelos regulares hacia Argentina	Dic-10	193.990	14,6%	18,0%
Pasajeros transportados mensualmente en el servicio de cabotaje de bandera nacional	Ene-11	609.387	6,1%	6,1%
Pasajeros transportados mensualmente en el servicio internacional	Ene-11	1.071.392	12,4%	12,4%
Frecuencias mensuales de vuelos internacionales al Aerop. Int. de Ezeiza	Feb-11	2.151	-	-
Frecuencias mensuales de vuelos internacionales al Aeroparque J. Newbery	Feb-11	1.353	-	-
IV. Transporte Terrestre⁽⁴⁾				
Frecuencias nacionales arribadas a la Terminal de Ómnibus de Retiro	Feb-11	24.065	-5,9%	-5,0%
Frecuencias internacionales arribadas a la Terminal de Ómnibus de Retiro	Feb-11	1.862	-2,4%	3,0%
V. Transporte Fluvial a la Ciudad de Buenos Aires⁽⁵⁾				
Turistas extranjeros ingresados por el Puerto Fluvial	4to trimestre 2010	76.381	-6,2%	14,1%
VI. Ventas del Sistema Tax Free: Global Blue⁽⁶⁾				
Compras de turistas extranjeros a través de Tax Free Shopping	Feb-11	-	-22%	-

* En este caso, la variación interanual acumulada expresa la variación interanual del promedio de dicha variable desde el comienzo del año hasta el período de referencia.

(1) Datos provenientes de la Encuesta de Turismo Internacional - ETI (Min. Turismo-INDEC), que incluye información únicamente sobre los turistas no residentes (internacionales) arribados al Aeropuerto Internacional de Ezeiza y al Aeroparque Jorge Newbery.

(2) Datos provenientes de la Encuesta de Ocupación Hotelera - EOH (Min. Turismo-INDEC), que incluye información sobre los turistas no residentes (internacionales) y residentes (nacionales) que se alojaron en establecimientos hoteleros y para-hoteleros de la Ciudad de Buenos Aires.

(3) Datos provenientes de Amadeus, Indicador Sintético de Servicios Públicos (INDEC) y Aeropuertos Argentina 2000.

(4) Datos provenientes de TEBA S. A. que incluye información de los servicios arribados a la Terminal de Ómnibus de Retiro.

(5) Datos provenientes de la Encuesta de Turismo Internacional - ETI (Min. Turismo-INDEC).

(6) Datos provenientes de Global Blue.

Observatorio Turístico de la Ciudad de Buenos Aires

Balcarce 360 2° piso, Tel.: (54 11) 4114-5778/47

E-mail: estadisticas_turismo@buenosaires.gob.ar

